

# Έμφυλες Ανισότητες στο Δημόσιο Χώρο την περίοδο της Πανδημίας

Μελά Αθηνά, Τούση Ευγενία - Εργαστήριο Πολεοδομικού και Αρχιτεκτονικού Σχεδιασμού, Σχολή Πολιτικών Μηχανικών ΠΑ.Δ.Α.

amela@uniwa.gr, etousi@uniwa.gr

## Περίληψη

Η συνθήκη της πανδημίας επηρέασε όλους τους τομείς της κοινωνικής ζωής οδηγώντας σε μεταβολή της αλληλεπίδρασης των ανθρώπων με το δημόσιο χώρο, αναδεικνύοντας τις ανεπάρκειές του. Οι αστικοί δημόσιοι χώροι, αποτέλεσαν δημοφιλείς προορισμούς των ατόμων που διαμένουν στα μεγάλα αστικά κέντρα για ασφαλή κοινωνικοποίηση, άθληση, επαφή με την φύση και χαλάρωση. Η παρούσα μελέτη ανέδειξε ότι το αίσθημα ασφάλειας καθώς και το αίσθημα χαλάρωσης είναι σαφώς μειωμένο στις γυναίκες από ό,τι στους άντρες, αποτελώντας ξεκάθαρο στοιχείο αποκλεισμού τους από τα οφέλη που προσφέρει η επαφή με τον δημόσιο χώρο ιδιαίτερα σε περιόδους κρίσης ή/και κοινωνικής αποστασιοποίησης.

## Θεωρητικό Υπόβαθρο

Σύγχρονες μελέτες έχουν αναδείξει ότι η αλληλεπίδραση με τους δημόσιους χώρους (πάρκα, πλατείες, πεζοδρόμους, παιδικές χαρές κτ) έχει σαφή θετικό αντίκτυπο στην σωματική και ψυχική υγεία των πολιτών, ιδιαίτερα σε περιόδους κρίσης (όπως πχ κάποιος υγειονομικός κίνδυνος) όπου ο συνωστισμός, ιδιαίτερα σε κλειστούς χώρους, πρέπει να αποφευχθεί. Η σημασία του παράγοντα της ασφάλειας των δημόσιων χώρων στις αστικές περιοχές είναι ζωτικής σημασίας, καθώς έχει άμεσο αντίκτυπο στην ευημερία και την ασφάλεια τόσο των ατόμων όσο και των κοινοτήτων. Επιπλέον, αποτελεί βασική προϋπόθεση για την προώθηση της κοινωνικής ένταξης και της ισότητας, καθώς διασφαλίζει ότι όλοι, ανεξαρτήτως φύλου, ηλικίας, εθνικότητας ή αναπηρίας, μπορούν να έχουν πρόσβαση και να απολαμβάνουν τους δημόσιους χώρους χωρίς φόβο.

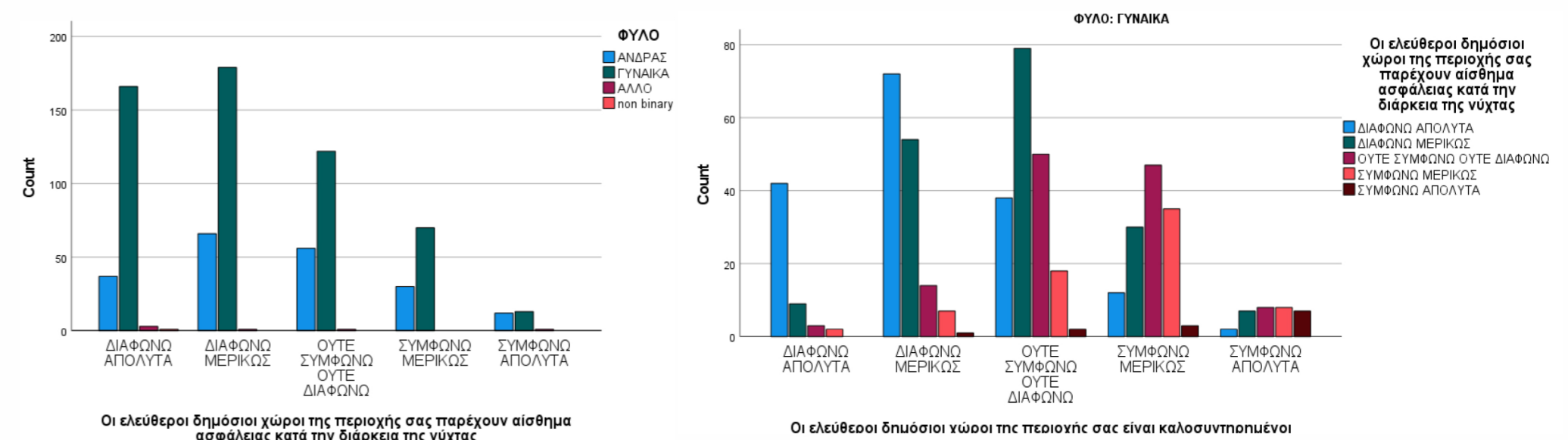
## Σχεδιασμός της Έρευνας

Η έρευνα περιλαμβάνει βιβλιογραφική ανασκόπηση και έρευνα πεδίου. Οι ερευνήτριες επέλεξαν την Αθήνα, Ελλάδα, κατά το δεύτερο κύμα περιοριστικών μέτρων για την αναστολή εξάπλωσης του Covid-19 και το δείγμα αποτέλεσαν 745 κάτοικοι της Αττικής, ηλικίας άνω των 18 ετών, οι οποίοι συμμετείχαν εθελοντικά και συναινετικά στην έρευνα. Οι ερευνήτριες χρησιμοποίησαν δειγματοληψία ευκολίας και χιονοστιβάδας και οι συμμετέχοντες προσκλήθηκαν μέσω προσωπικών e-mail και αναρτήσεων στα μέσα κοινωνικής δικτύωσης. Το ερωτηματολόγιο συγκέντρωσε κοινωνικο-δημογραφικές πληροφορίες, συμπεριλαμβανομένου του φύλου, της εθνικότητας, της ηλικίας, του τύπου διαμονής, της οικογενειακής κατάστασης, του μεγέθους του σπιτιού, της εκπαιδευτικής κατάστασης, του επαγγέλματος και του ετήσιου εισοδήματος. Το ερωτηματολόγιο περιελάμβανε επίσης ερωτήσεις σχετικά με τα χαρακτηριστικά των δημόσιων χώρων, όπως η διαθεσιμότητα, η προσβασιμότητα, η ποιότητα, η ασφάλεια κατά τη διάρκεια της ημέρας και της νύχτας, η συντήρηση, καθώς και πληροφορίες κινητικότητας.

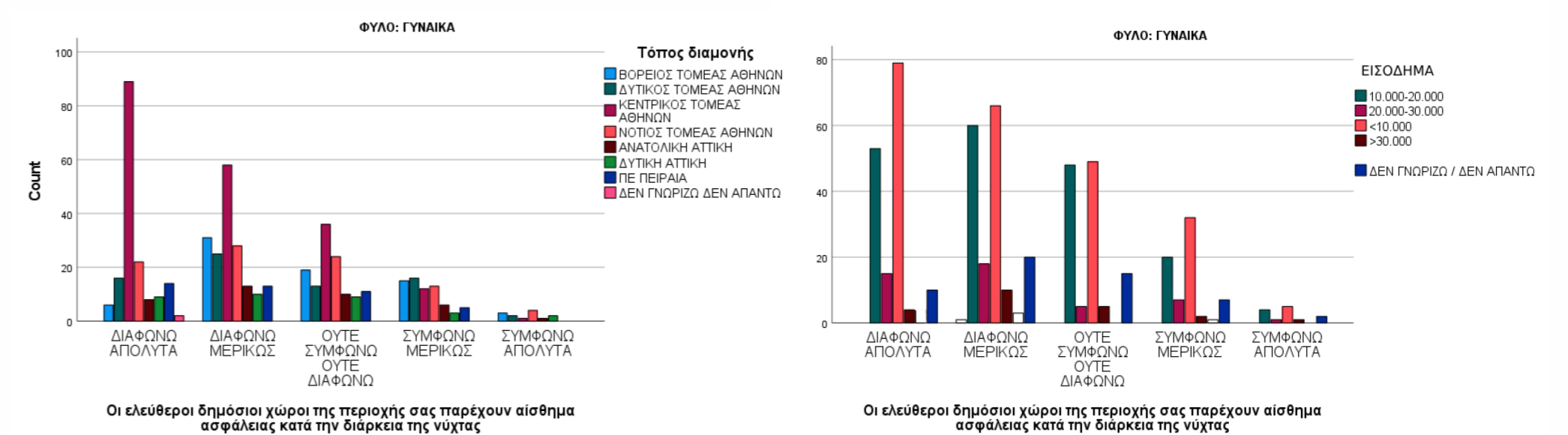
## Συμπεράσματα/Μελλοντική Έρευνα

Η στατιστική ανάλυση αποκάλυψε σημαντικές διαφορές μεταξύ των φύλων στην αντίληψη ασφάλειας κατά τη διάρκεια της ημέρας και της νύχτας σε αστικούς δημόσιους χώρους, με τις γυναίκες να αισθάνονται λιγότερο ασφαλείς από τους άνδρες. Η μελέτη ανέδειξε επίσης ότι οι καλοσυντηρημένοι χώροι δημιουργούν μεγαλύτερο αίσθημα ασφάλειας και χαλάρωσης στους χρήστες. Επιπλέον, υπάρχει μια εμφανής σύνδεση μεταξύ των εύκολα προσβάσιμων ανοιχτών δημόσιων χώρων και του αισθήματος ασφάλειας. Αυτά τα ευρήματα τονίζουν την αναγκαιότητα παροχής καλοδιατηρημένων και ασφαλών δημόσιων χώρων για όλους τους ανθρώπους, προκειμένου να αυξηθεί η ευημερία και η ασφάλειά τους. Προτείνεται η μελλοντική διερεύνηση του ρόλου της τεχνολογίας και του συμμετοχικού σχεδιασμού στη βελτίωση του αισθήματος ασφάλειας στον δημόσιο χώρο, ιδιαίτερα υπό το πρίσμα των έμφυλων ανισοτήτων.

## Αποτελέσματα/Περίπτωση Μελέτης



Σύμφωνα με την επεξεργασία των αποτελεσμάτων μέσω του λογισμικού SPSS, η πλειονότητα των γυναικών που συμμετείχε στην έρευνα δήλωσε ότι οι ανοικτοί δημόσιοι χώροι της περιοχής κατοικίας τους δεν παρέχουν αίσθημα ασφάλειας. Η άποψη αυτή ήταν κοινή ανάμεσα στις συμμετέχουσες ανεξαρτήτως περιοχής κατοικίας, εισοδήματος και εκπαιδευτικού επιπέδου, όπως φαίνεται στα παρακάτω διαγράμματα. Η αίσθηση της έλλειψης ασφάλειας στους ανοικτούς δημόσιους χώρους κατά τις απογευματινές και βραδινές ώρες εκδηλώνεται ακόμη πιο έντονα σε περιπτώσεις χώρων με χαμηλή ποιότητα συντήρησης (π.χ. ελλιπής τεχνητός φωτισμός, έλλειψη αστικού εξοπλισμού κ.λ.π.). Τα στοιχεία αυτά φέρνουν στο προσκήνιο το ζήτημα της έμφυλης διάστασης στη χρήση του δημόσιου χώρου, δίνοντας το έναυσμα για περαιτέρω έρευνα, με στόχο την ανάδειξη και άλλων συναφών κρίσιμων ζητημάτων.



## Βιβλιογραφία/Πηγές

- Beebejaun, Yasminah. 2017. "Gender, Urban Space, and the Right to Everyday Life." *Journal of Urban Affairs* 39 (3): 323–34. <https://doi.org/10.1080/07352166.2016.1255526>
- Larson, et al. 2021. "Urban Park Use During the COVID-19 Pandemic: Are Socially Vulnerable Communities Disproportionately Impacted?" <https://doi.org/10.3389/frsc.2021.710243>.
- Mela Athina, and George Varelidis. 2022. "Effects of the COVID-19 Pandemic on the Use and Attitudes Towards Urban Public Spaces." *Journal of Sustainable Architecture and Civil Engineering* 31 (2): 85–95. <https://doi.org/10.5755/j01.sace.31.2.31545>
- Polko, Paulina, and Kinga Kimic. 2022. "Gender as a Factor Differentiating the Perceptions of Safety in Urban Parks." *Ain Shams Engineering Journal* 13 (3). <https://doi.org/10.1016/j.asej.2021.09.032>
- United Nations Women. 2021. "Safe Cities and Safe Public Spaces: Global Results Report." <https://www.unwomen.org/en/digital-library/publications/2017/10/safe-cities-and-safe-public-spaces-global-results-report>

## 2<sup>ο</sup> ΣΥΝΕΔΡΙΟ ΣΥΜΜΕΤΟΧΙΚΟΥ ΣΧΕΔΙΑΣΜΟΥ

Κατανοώντας και αλλάζοντας την πόλη:  
Δημόσιος Χώρος & Περιβάλλον  
Ανισότητες & Δημοκρατία



<https://www.participatorylab.org/>